

---

# Kečovská vyvieračka 07/2015

---

<b>Dátum:</b>	22. 7. – 26. 7. 2015
<b>Zúčastnění:</b>	Ján Blaho, Bronislava Blahová, Michal Ševeček, Miroslav Zverka, Zuzana Schusterová (Zus), Lucia Strelková (Lucifer), Zbyňo Valenta, Miro Vávra ...
<b>Správu vypracoval:</b>	Michal Ševeček
<b>Správu skorigovala:</b>	Zuzana Schusterová

## Kečovská vyvieracia 07/2015

1	Streda - 22. 7. 2015 .....	3
1.1	Príchod na dočasnú základňu .....	3
1.2	Prieskum a hľadanie Kečovských vyvieráčiek 2 a 3 .....	3
1.3	Plánovanie ďalšieho dňa.....	4
2	Štvrtok – 23. 7. 2015.....	5
2.1	Oboznámenie sa s terénom a prístupom k vyvierачke .....	5
2.2	Zrhnutie plánu 1. ponoru.....	5
2.3	Ponor 1 .....	6
2.3.1	Výstroj.....	6
2.3.2	Videodokumentácia časti od vstupu po Mozsáryho Zázračnú sieň .....	6
2.3.3	Popis prvej sekcie (Sekcia A).....	6
2.3.4	Prienik do nových priestorov pred Mozsáryho Zázračnou sieňou .....	8
2.3.5	Návrat .....	9
2.4	Plánovanie 2. ponoru.....	9
2.5	Ponor 2 .....	10
2.5.1	Po Mozsáryho Zázračnú sieň .....	10
2.5.2	Prienik za Mozsáryho Zázračnú sieň.....	10
2.5.3	Uvrešťaná puklina.....	10
2.5.4	Sieň 1 .....	11
2.5.5	Sieň 2 .....	11
2.5.6	Dóm problémov.....	11
2.5.7	Návrat .....	12
2.6	Vyhodnotenie nových priestorov .....	12
2.7	Opis a pamäťové náčrty.....	12
2.8	Plán na zajtra .....	12
3	Piatok – 24. 7. 2015 .....	13
3.1	Príprava na ponor 3 .....	13
3.2	Manžeta.....	13
3.3	Previazanie Michalovho Dómu.....	13
3.4	Dóm problémov – prieskum.....	13
3.5	Dóm problémov – nehoda.....	14
3.6	Zhodnotenie situácie .....	15

## 1 Streda - 22. 7. 2015

### 1.1 Príchod na dočasnú základňu

Neskoro poobede sme ja, Jano, Broňa a Zus dorazili v plne naloženom Janovom autom do Kečova. Keďže bolo horúco a mali sme za sebou dlhú cestu, prvá zastávka bola v miestnej krčme Šport. Dali sme si kofolu a za dve veľké a dve malé sme zaplatili len 1,6 €. Vyzerá to, že sme dorazili do lacného kraja ☺.



Kečov - krčma Šport



Vybavenie

Po tomto príjemnom osviežení sme sa pobrali na dom, kde sme sa stretli s ďalšími členmi akcie. Miro so Zbyňom už boli na mieste a začínali škrabať zemiaky na guláš. Postupne prišla Lucifer a miestny jaskyniar Ľubo. Jano začal budovať kaskádu na prepúšťanie vzduchu do fliaš. Bolo potrebné vybudovať zázemie a spríjemniť si pobyt. Dôležité je aby sme mali čo dýchať a jesť. Po rozdelení postelí a vybalení sme ešte naplánovali prieskum a hľadanie Kečovských vyvieráčiek 2 a 3.

### 1.2 Prieskum a hľadanie Kečovských vyvieráčiek 2 a 3

Keďže guláš ešte potreboval trochu času na dovarenie, skrátili sme si čakanie prieskumom okolia. Ja, Zus, Miro a Zbyňo sme sa vybrali smerom ku predpokladaným miestam vyvieráčiek. Cieľom bolo zistiť stav a presné miesta výverov podľa mapy, ktorú mal Zbyňo so sebou. Sledovali sme tok potoka, prešli sme na druhú stranu do lesa a hľadali závrty v svahu a náznaky vyschnutého riečiska. Ako sme sa neskôr dozvedeli, hľadali sme zbytočne vysoko nad hladinou potoka.



Prieskumný tím



Prieskum diery

Žiaľ sa už stmievalo a potom čo som sa nechal trošku uniesť fotením som sa stratil a tak som sa vrátil na základňu s domnienkou, že ostatní už zrejme budú dávno doma. Neboli, tak som si aspoň vychutnal guláš.

### 1.3 Plánovanie ďalšieho dňa

Po tom ako sme sa výdatne najedli gulášu sme začali ladiť logistiku a plán ponoru, čo bude cieľom a ako budeme riešiť rôzne situácie. Väčšinu sme mali dohodnutú už pred akciou ale zhrnutie nezaškodilo.

Plán bol ráno vyraziť na 1. ponor a natočiť video priestorov od vstupu až po Mozsáryho Zázračnú sieň. Ide o vyviazané priestory, takže sa nemusíme zdržovať a kalenie vody by tak malo byť minimálne. Zus bude plávať vpredu, aby sme zachytili mierku priestorov voči potápačovi (výška 162 cm).

## 2 Štvrtok – 23. 7. 2015

### 2.1 Oboznámenie sa s terénom a prístupom k vyvierajúcej

Ráno sme zbalili všetky veci a vyrazili sme k amfiteátru Kečovskej prvej vyvierajúcej. Z priestoru zarasteného bujným porastom vytekali dva samostatné toky, ktoré tiekli každý samostatne cez meracie zariadenie prietoku. Zbyť už deň predtým vyčistil cestu a vysekal porast. Podporný tím nanosil fľaše a výstroj pred vchod do jaskyne a Jano ich pripravil na ponor. Ja so Zus sme sa obliekli a pripravili na 1. ponor.



*Transport materiálu*



*Amfiteáter s prameňmi*

### 2.2 Zhrnutie plánu 1. ponoru

Hlavný cieľ bol natočiť video so Zus ako mierkou, počkať Jana v Mozsáryho Zázračnej sieni a následne skúsiť pokračovať ďalej v prieskume nových priestorov. Možné pokračovanie nám Jano ukázal detailne na videu z jeho predchádzajúcej návštevy jaskyne.



*Meranie prietoku*



*Kečovská vyvierajúca*

## 2.3 Ponor 1

Prvému ponoru predchádzal technický problém s hadicami automatík, ktoré bolo treba kvôli úniku vzduchu vymeniť - predponorová kontrola nepustí. Inak sme mali výstroj vopred odskúšanú a vyváženú práve na tento ponor. Zbyňo s Mirom spravili ešte pár posledných fotiek pred zanorením a išli sme na to.



*Pohľad von z výveru*



*Pohľad do výveru nad hladinou*



*Pohľad do výveru pod hladinou (rez A1)*

Dno začínalo skalami po odstreloch a postupne sa zmenilo na jednotnú vrstvu ílu. Voda bola priezračne čistá, bez akýchkoľvek sedimentov a s teplotou 8°C. Jemný íl na dne sa po jemnom dotyku alebo pohybe v jeho okolí veľmi ľahko rozvíril. Pocitovo sme nespozorovali žiadne prúdenie vody a nebolo zjavné ani z pohybu rozvíreného ílu.

### 2.3.1 Výstroj

Moja výstroj easy sidemount bez kompenzátoru vztlaku s fľašami 2x8l na 300 barov. Zus mala sidemount s krídlom s objemom 8l, 5kg olova a fľaše 2x7l na 250 barov. Oba ja sme mali Apeks automatiky. Zus v suchom obleku Tuffy, ja v obleku Ursuit Kevlar FZ. Kvôli natáčaniu videa sme mali svetlá Gralmarine LED 16 DUO WIDEO. Kompas, ktorým boli vykonané všetky námery použité v tomto článku a pri kreslení pamäťového náčrtu jaskyne, je značky Suunto model SK-6.

### 2.3.2 Videodokumentácia časti od vstupu po Mozsáryho Zázračnú sieň

Plánovaná dokumentácia bola úspešne zachytená technikou: kamera Contour 2+ v rozlíšení 720p a 50fps. Osvetlenie bolo zabezpečené 2x Gralmarine LED 16 DUO WIDEO.

### 2.3.3 Popis prvej sekcie (Sekcia A)

Na dne sa nachádzala pár metrov po vstupe asi 2m dlhá vodárenská rúra bez viditeľného prínosu alebo využitia. Na začiatku sme našli natiahnuté 3 linky, dve vyviazané jaskyniarskou šnúrou a jedna káblom – telefónnou dvojlinkou, ktorú tu zanechala skupina z Maďarska.



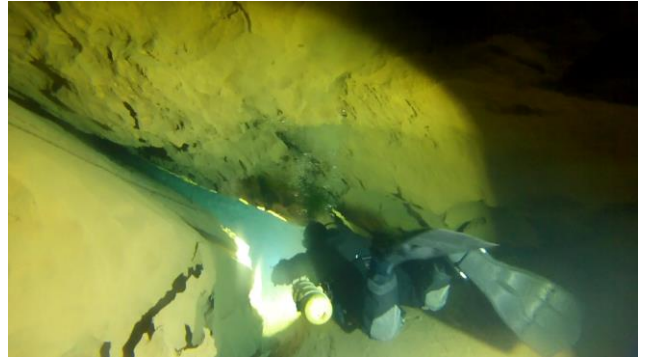
*Rez A2*



*Rez A3*



*Rez A4*



*Rez A5*



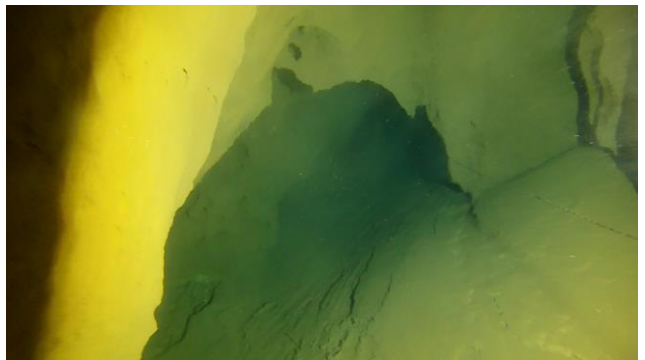
*Rez A6*



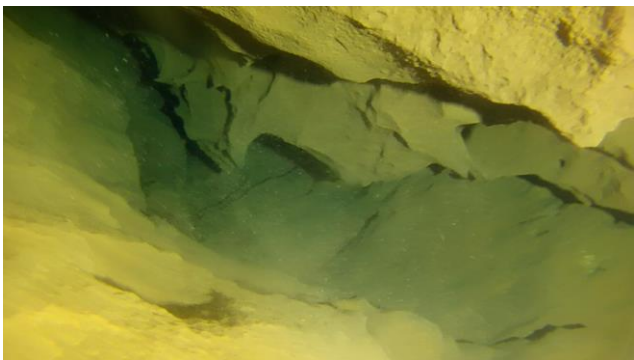
*Rez A7*



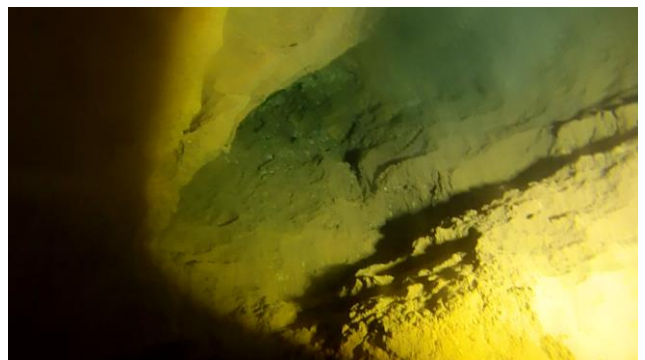
*Rez A8*



*Rez A9 - Totoro*

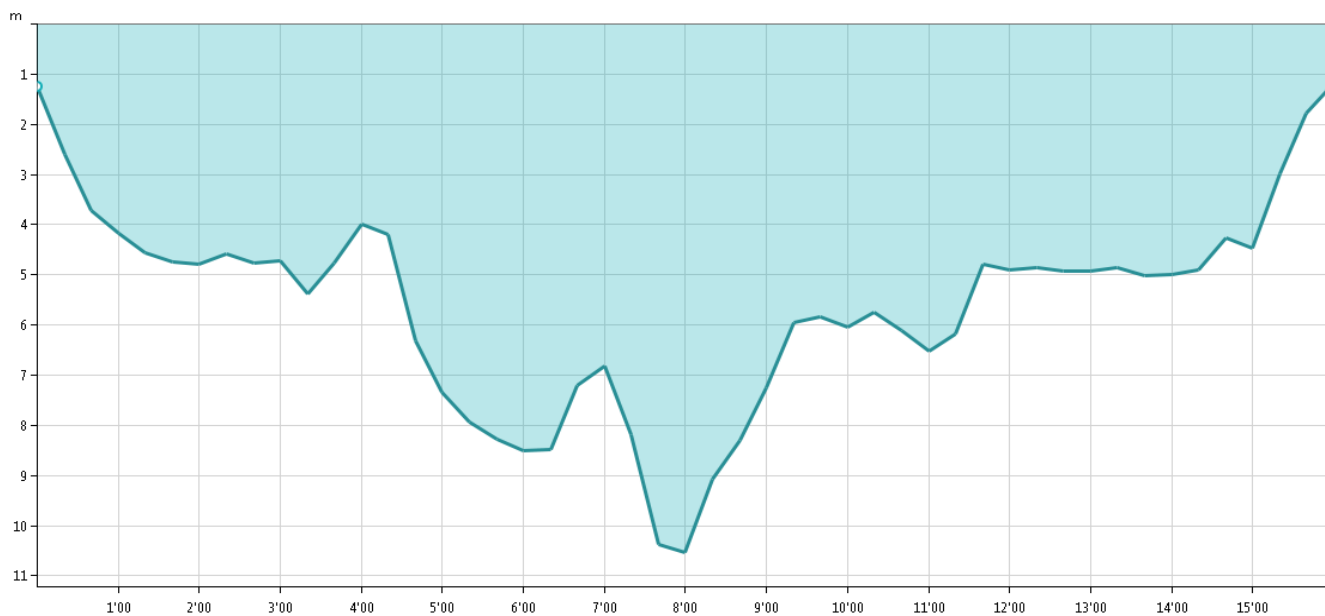


*Pohľad do pukliny naľavo za rezom A8*



*Puklina napravo pred rezom A9*

Zaznamenal som niekoľko odbočiek, prierezy a celkovú charakteristiku členitých chodieb bez viditeľnej výzdoby. Veľkosť chodieb bola zväčša v šírke od 0,5 po 2 metre a výška od 30 cm po niekoľko metrov vysoké komíny. Prevažoval ale profil o výške 1m a ílovité dno. Hĺbka dna bola od -11 do -4m. Chodba sa točila smerom doľava, čo zodpovedá kompasovému námeru SSZ (odhad). Je tu potenciál nájdenia nových priestorov skúmaním komínov, ktorých priemer je ale miestami 0,5m. Po vynorení v Mozsáryho Zázračnej sieni sme zistili, že stav vody je nižší oproti poslednej akcii. Skalná kulisa, ktorá rozdeľuje sieň na dve časti sa nachádzala nad vodou.



*Profil ponoru sekcie A*



*Pred Mozsáryho Zázračnou sieňou*



*Mozsáryho Zázračná sieň - pod vodou*



*Mozsáryho Zázračná sieň - nad vodou*

#### 2.3.4 Prienik do nových priestorov pred Mozsáryho Zázračnou sieňou

Keďže voda sa rýchlo kalila, vyviazali sme šnúru a išli sme na druhú stranu Mozsáryho Zázračnej siene otvorom pod vodou v pukline. Nebolo to jednoduché, ale po chvíli som sa dostal na druhú stranu a za mnou aj Zus. Potom stačilo ísť smerom kde som videl veľkú puklinu, približne 30cm širokú a 3m vysokú, ktorá sa na vrchu zvažovala.

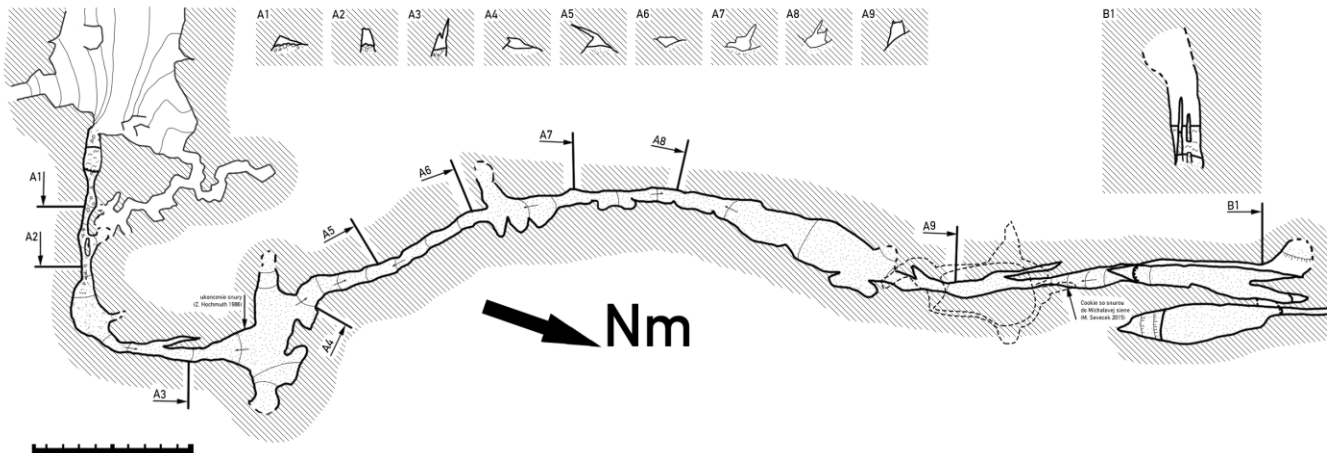
Zus na prvý raz po hmate nenašla smerovanie, tak som ju vystriedal a s navijakom išiel dopredu. Puklinu som taktiež minul, pretože bola veľmi úzka a cez skalný otvor som sa netušiac vrátil do prvej časti Mozsáryho Zázračnej siene odkiaľ som pokračoval smerom von. Plával som v nulovej viditeľnosti, kedy mi silné svetlo neosvetľovalo skoro nič, miestami v úplnej tme nebolo možné odčítavať z kompasu alebo počítača a nemal som tušenie kam smerujem. Po chvíľke sa mi voda vyčistila a ocitol som sa v nových priestoroch. Najprv som videl väčší priestor ukončený hladinou a v prednej časti viditeľným závalom. Podarilo sa mi vynoriť v sifóne elipsového tvaru asi 14m



dlhom a 3-5m vysokom. Po stenách bola niekoľkokentimetrová vrstva ílu. Na troch miestach boli ílom pokryté steny so sklonom približne 40°, ktoré pokračovali ďalej von zo siene. Po pokuse vyjsť na niektorú stenu a pozrieť sa do ďalších častí som zhodnotil, že to nebude možné bez zodpovedajúcej výstroje. Vyviazal som navijak a čakal na Zus.

Medzi tým prišiel do Mozsáryho Zázračnej siene Jano a počul som ako komunikovali so Zus. Ozval som sa im a vrátil som sa po nich. Vynoril som sa v prvej časti Zázračnej siene pred rozdeľujúcou kulisou presne tam, kde sme sa prvý raz vynorili. Všetci sme zostali prekvapení a zmätení. Prvá otázka bola: „To kde si?“ Nechápali sme, ale pomaly to začalo dávať zmysel. Zistili sme, že Zus nemohla nájsť vyviazanú šnúru a pokračovať za mnou, keďže som sa vrátil cez otvor v pukline naspať a linku som ťahal opačným smerom.

Zus preliezla vrchom kulisu aby sa dostala ku mne s Janom a spoločne sme išli na prieskum novo objavenej siene. Jano vyzbrojený čakanom dal dole potápačskú výstroj a dostal sa do dvoch najlepšie prístupných chodieb. Našiel miestami výzdobu a niekoľko metrov dlhé chodby končiacie závalmi. Ďalší prieskum sme odložili s úmyslom prediskutovať situáciu, pretože priestory smerom k východu sme nemali v pláne objavovať na tejto akcii. Aj keď sú kľúčom k smerovaniu suchých jaskyniarov, našim cieľom bolo nájsť pokračovanie jaskyne.



Mapa - Kečovská vyvieračka - Sekcia A, Mozsáryho Zázračná sieň a Michalov Dóm

### 2.3.5 Návrat

Návrat bol len rutinné plávanie reštrikciami v nulovej viditeľnosti na linke. Voda bola absolútne nepriepustná s nulovým čistením. Na niektorých miestach sa mi zdalo, že je voda čistejšia tak som umiestnil na šnúru cookie. Neskoršie sme zistili, že to bolo v miestach veľkých priestor a sediment tam bol viacej zriedený. Pri pohľade na zakalenú vodu som dostal chuť na kakao.



Viditeľnosť pri návrate späť

### 2.4 Plánovanie 2. ponoru

Po návrate na základňu Jano prepustil z vytvorenej kaskády plyn do fliaš, pretože sme so Zus boli spokojní s objemom aj veľkosťou a chceli sme ich použiť znovu. Najedli sme sa, dopriali sme si trochu oddychu a zapili sme objav nového priestoru studeným Grankom 😊. Boli sme natešení ale aj trochu nesvoji z umiestnenia objavenej siene, ktorá dostala pracovný názov Michalov dóm. Dohodli sme sa, že je potrebné prenikať do nových priestorov čo najrýchlejšie kvôli vysokej kvalite vody. So Zus sme naplánovali najskôr preplávať do Mozsáryho Zázračnej

siene a stade pokračovať puklinou, ktorou som už pri prvom pokuse chcel prejsť. Ja pôjdem prvý a Zus za mnou. Tam kde to bude možné ju budem čakať, pretože neuvidí kam za mnou ide a bude pomalšia.

## 2.5 Ponor 2

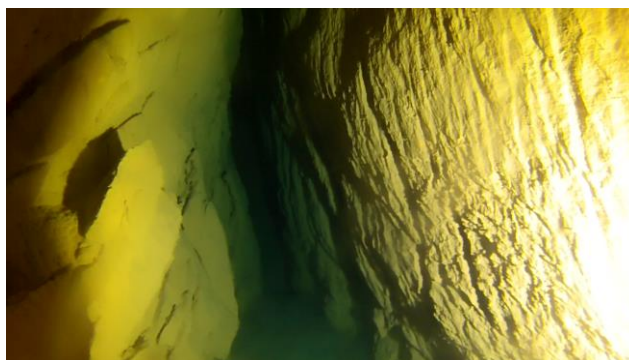
Druhý ponor v ten deň začal bez akýchkoľvek komplikácií. Na ponor sme išli len ja a Zus. Už sme vedeli do čoho ideme. Ja som ešte pripravil malú priehradu na meracom mieste v potoku, aby sme mali bazénik na umytie. Tešili sme sa z toho čo na nás čakalo.

### 2.5.1 Po Mozsáryho Zázračnú sieň

Aj keď po našom prvom ponore uplynuli zhruba 4 hodiny, voda bola stále zakalená a sediment sa miestami len trochu usadil. Čistá voda bola až 4 metre od vstupu do Zázračnej siene. Naviazal som na to miesto cookie pre označenie vyčistenia a pre neskoršie merania. Voda v samotnej sieni sa naozaj zázračne vyčistila. Kryštál!

### 2.5.2 Prienik za Mozsáryho Zázračnú sieň

Uviazal som nový navijak, keďže ten prvý ostal v Michalovom dome, a išli sme ďalej otvorom rozdeľujúcim Mozsáryho Zázračnú sieň a úzkou puklinou smerujúcou na sever. Voda v pukline bola čistá, ale v spodnej časti som spozoroval horizontálny oblak rozvíreného sedimentu. Vyzeralo to ako keby tam voda prúdila inak alebo neprúdila vôbec. Aby sme mohli pokračovať puklinou ďalej, museli sme ísť vertikálne a hlavu dať nabok, nakoľko s automatikou v ústach mala naša hlava široký profil.



*Puklina za Mozsáryho Zázračnou sieňou*

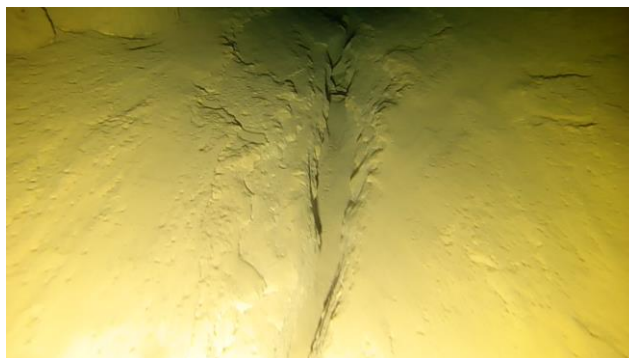
Ako naschvál mi v pukline z plného navijaku spadla šnúra a pri únavnom uväzovaní na odpadávajúce výstupky sa všetko okolie začalo kaliť už len vydychovaním bublín. Strašný zlozvyk to dýchanie. Po pár minútach so Zus v závese som preplával niekoľko metrov dlhou puklinou a vynoril som sa v nových priestoroch.

### 2.5.3 Uvrešťaná puklina

Neuveriteľné! Obrovské! Puklina šírky asi 2m v spodnej časti išla do výšky a nevidel som koniec, lebo nám svetlo nedosvietilo tak ďaleko. Hrubým odhadom 40m vysoká a ťahajúca sa viac ako 30m do dĺžky smerom 330° SZ. Zus samozrejme hneď po vynorení od šťastia a úžasu zavrešťala, čo sa krásne ozývalo (z toho sme odvodili pracovný názov pukliny). Tie steny pokryté blatom by sa mohli utrhnúť. Našťastie sa tak nestalo a my sme mohli pokračovať ďalej.



*Uvrešťaná puklina - pohľad hore*



*Uvrešťaná puklina - prepadáajúce sa dno*

Stena v pukline bola pokrytá do výšky niekoľko metrov asi 5cm hrubou vrstvou ílu. Dno bolo taktiež ílovité v strede sa ako keby prepadávalo a malo tvar písmena V. Naznačuje nám to snáď priestory pod nami? Alebo je to len výsledok nízkeho stavu vody a tam tečúceho potôčika? Voda bola asi 1 – 1,5m hlboká pozdĺž celej pukliny a my sme na jej konci opäť museli zanoriť. Strop priechodu bol tvorený ako keby kameňmi zlepenými ílom.

#### 2.5.4 Sieň 1

Po pár kopnutiach plutvami sme sa ocitli v menšej sieni s rozmermi asi 6x9m bez viditeľnej výzdoby. Tok bol rovný a smeroval 340° SZ. Po oboch stranách boli viditeľné chodby niekoľko metrov nad hladinou.



*Sifón za Uvrešťanou puklinou*



*Sieň č.1*

#### 2.5.5 Sieň 2

Opäť krátke zanorenie a čakalo nás brodenie sa blatom vďaka veľmi nízkej hladine vody miestami menej ako 0,5m. Sieň mala po stranách krásne ílovité brehy a viditeľné otvory s možnosťou ďalšieho prieskumu. Tok bol výrazne zakrivený, točil sa mierne doprava na 0° a potom opäť doľava na 330° kde sa strácal pod stenou jaskyne.



*Sieň č.2*



*Sifón za sieňou č. 2*

#### 2.5.6 Dóm problémov

Po vynorení sme ako prvý zbadali zával. Kamene veľké ako auto boli napadané v riečisku a kompletne obalené ílom. Ľavú stranu tvoril ílovitý breh pokračujúci šikmou skalnou stenou, po ktorej sa zosunul materiál do riečiska. Výška Dómu je odhadom viac ako 30m. Doteraz najväčší priestor aký sme našli. Naše svetlá (2x19200 Lum) sa strácali v tme obrovského priestoru. Vzhľadom na zával náš postup ďalej končí. Škoda. Šnúru som uviazal na jeden z kameňov



*Dóm problémov - pohľad na zával*

v riečisku. Íl bol hlboký a ťažký. Musel som si dať dole plutvu aby som sa pohol z miesta. Počuli sme zurčanie vody, čo naznačovalo riečny tok niekde za závalom.

So Zus sme skontrolovali zásobu plynu, ktorá by nám teoreticky umožnila ďalší prienik ale nie bez lozenia a suchého transportu fliaš. Tu sa treba otočiť a premyslieť postup. Na dnes toho bolo objaveného dosť.

### 2.5.7 Návrat

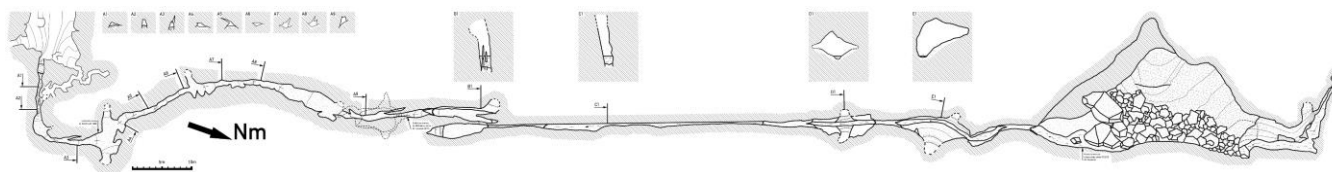
Klasicky v nulovej viditeľnosti sme sa vracali naspäť a pritom som ešte dokumentoval suché priestory. Hľadal som aj čistú vodu, žiaľ neúspešne.

## 2.6 Vyhodnotenie nových priestorov

Samozrejme že hneď po vynorení som nič nepovedal a išli sme sa umyť v prichystanom bazéniku. Jano ale videl na fľašiach množstvo vydýchaného vzduchu, keďže sme dýchali aj v suchých častiach a tiež si všimol chýbajúcu šnúru z navijaku. Zbalili sme výstroj a vrátili sme sa na základňu. Tam som stiahol videá z kamery do notebooku a až popri pozeraní sme objasnili úspech druhého ponoru. Všetci s napätím počúvali a neveriacky krútili hlavami. Nálada bola úžasná. Z každej strany sa valilo množstvo otázok a všetci rozmýšľali čo bude ďalej.

## 2.7 Opis a pamäťové náčrty

Snažili sme sa opísať nové priestory, ale bolo to náročné. Odhady sú ťažké hlavne v tmavých priestoroch a povedať viac ako 40m vysoké pukliny je trošku desivé. Takže sme sa snažili držať pri zemi a nedávať tak veľké čísla. Nakreslili sme pár náčrtov a znova prešli videá.



Mapa - Kečovská vyvieračka - pôdorys [Michal Ševeček 2015]

## 2.8 Plán na zajtra

Zhodli sme sa na tom, že chceme ísť pozrieť ďalej. Cestou do Dómu problémov sa so Zus zastavíme v Michalovom dome, kde naviažeme linku na kábel a pôvodný 250m navijak zbalíme, aby sme ho mohli využiť neskôr. Jano zanorí pár minút neskôr a počká nás v Zázračnej sieni odkiaľ spolu pôjdeme na spoločný prieskum Dómu problémov.

## 3 Piatok – 24. 7. 2015

### 3.1 Príprava na ponor 3

Plán bol dohodnutý, my sme sa presunuli k vyvieračke a začali sa obliekať. Nakoľko sme plánovali jeden dlhý ponor, Zus musela vyriešiť problém chýbajúceho urinálneho ventilu a doobeda zohnala v lekárni v Plešivci plienku. Premiéra a návrat do detstva :-D.

### 3.2 Manžeta

Prvý dnešný problém bola roztrhnutá krčná manžeta na mojom suchom obleku. Rozhodol som sa ju zalepiť a napriek tomu potápať. S Janom sme sa vrátili na základňu a tam sme manžetu provizórne zalepili. Po návrate naspäť ku vyvieračke a teste bola v poriadku – tesnila.

### 3.3 Previazanie Michalovho Dómu

Ako prvá úloha bolo previazať cestu zo Zázračnej siene do Michalovho Dómu. Z malej cievky som naviazal na cookie na dvojlinke a odtiaľ som vytiahol šnúru popri existujúcej linke z navijaku z predchádzajúceho dňa. Na konci som sa rozhodol linku poriadne zaistiť, na to som však potreboval vyvrátať dieru a osadiť kovové očko do hmoždinky. Zus mi pritom pomáhala a neskôr zbalila pôvodný navijak, ktorý sme plánovali použiť pri ďalšom prieskume za Dómom problémov. Jano medzičasom prišiel do Mozsáryho Zázračnej siene a keďže som ešte nemal dieru úplne vyvrátnú, poslali sme ho napred. Po ukotvení šnúry sme išli za ním.



*Vítanie diery v Michalovom Dóme*

### 3.4 Dóm problémov – prieskum

Kým sme dorazili Jano nás už čakal a urobil zbežný prieskum suchých častí. Našiel pokračovanie tak sme sa išli pozrieť ako to tam vyzerá. Pomohol nám odstrojiť sa a ukázal nám cestu ako prekonať zával aj bez lana prípadne lanového rebríku. Vyliezť po obrovských klzkých kameňoch nám dalo v suchých oblekoch zabrať, ale podarilo sa. Prišli sme k miestu, kde sa stráca voda pod závalom a pokračujeme ďalej proti prúdu toku. Všade sú ílovité nánosy. Pokračovanie má na niektorých miestach aj suché časti s ostrými britmi a kulisami. Cesta končí sífónom, kde už nedočiahneme na dno a bude potrebný transport fliaš na ďalší prieskum. Natočil som ešte pár záberov pod vodou aj nad vodou a vraciame sa naspäť.



*Dóm problémov - pohľad na zával približne zo stredy výšky dómu smerom k hladine odkiaľ sme prišli*



*Dóm problémov - pohľad na stranu prítoku, kde sa stráca voda pod závalom*



*Dóm problémov - pohľad na zával a jana sediaceho navrchu*

### 3.5 Dóm problémov – nehoda

Pri snahe nejako sa dostať z hustého blata som vyšiel na breh a pokračoval menej náročnou cestou. Žiaľ pri kroku dopredu som zavadil o skalné výbežky a roztrhol som si suchý oblek na pravej nohe. S takou veľkou dierou bolo nemysliteľné potápať kvôli teplote vody a prípadnému podchladeniu ale hlavne nabratá voda a blato v suchom obleku by boli ťažké výrazne by spomalili a možno aj znemožnili môj postup von z jaskyne.

Dohodli sme sa teda, že Jano pôjde pre lepiacu pásku Duct Tape a ja so Zus počkáme na neho. Časový odhad bol približne 3 hodiny na návrat. Čo nebolo až také zlé, nakoľko sme mali so sebou vodu aj nejaké zásoby jedla. Jano odišiel a naše čakanie sa začalo. Po chvíľke nám začala byť zima a tak sme sa z času na čas presúvali a prezerali si podrobnejšie niektoré časti jaskyne. Čas sme si krátili nahrávaním videa, tieňohrou a Zus si postavila v strede závalu blatuliaka (blatový snehuliak). Keď na nás prišiel hlad ako prvé padli za obeť kyslé rybičky 😊. Proteínové tyčinky sme si šetrili aby sme mali energiu tesne pred cestou naspäť.

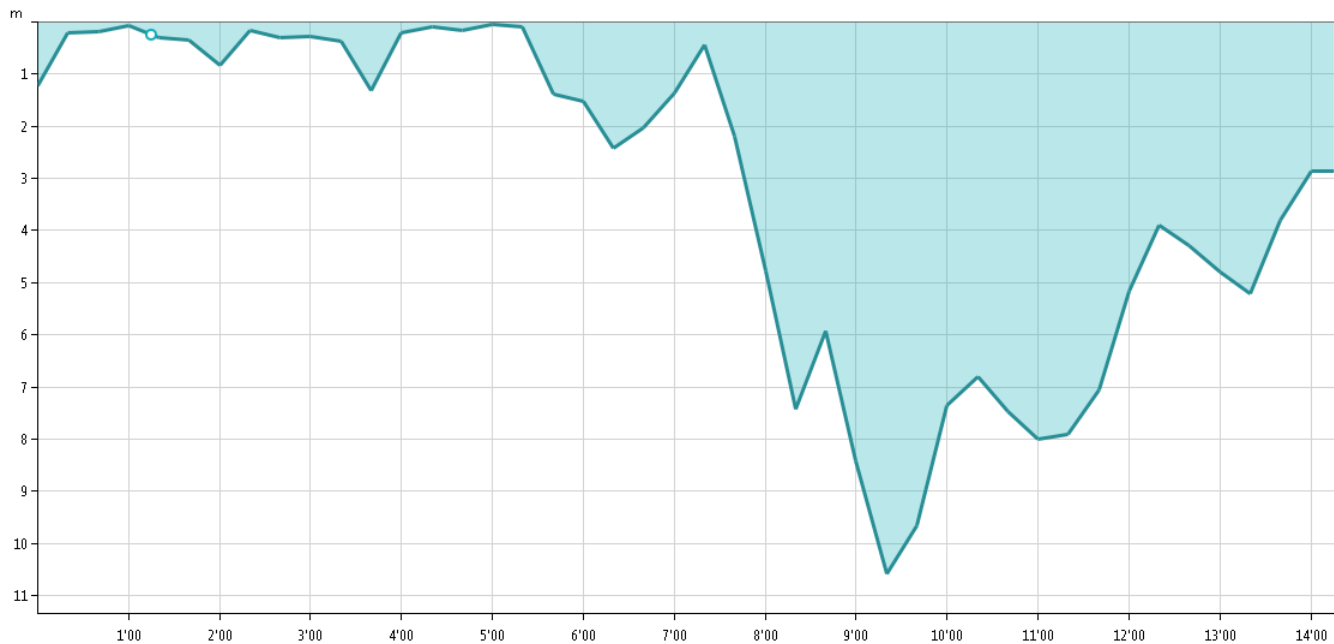


*Diera*



*Oprava v jaskynných podmienkach*

Približne po 3 hodinách sa vrátil Jano s páskou a keksíkmi na doplnenie energie. Obviazal mi nohu niekoľkými vrstvami pásky a keď mi pomohol do výstroje tak som sa pustil do závalu so zatekaním. Pri ceste do vody som si navyše roztrhol aj suché rukavice, ale to som našťastie počas ponoru ani nepocítil. Cesta von mi trvala rekordných 15 minút. Zatiekol som len minimálne a vďaka zachovaniu chladnej hlavy a dôvere v tíme sa z tejto krízovej situácie stala len poučná príhoda.



*Profíl ponoru pri návrate*

### 3.6 Zhodnotenie situácie

Suchý oblek bol žiaľ neopraviteľný v daných podmienkach a záložný oblek som sa rozhodol nepoužiť. Na túto akciu sme objavili dosť. Budeme mať čo dokumentovať a môžeme začať premýšľať nad logistikou ďalšieho prieskumu. Jaskyňa a nové priestory počkajú kým sa sem znovu vrátíme.

Zvyšné dni sme sa venovali už len suchému prieskumu Bezodnej ľadnice a foteniu v maďarskej jaskyni Baradla.